

各蔓足外、内肢的节数如下：

产地	1		2		3		4		5		6		尾附肢
东海	4	5	11	10	11	10	12	11	11	10	12	12	3~4
南海	8	7	15	15	19	15	11+	15	17	14	17	14	12

第1蔓足基部有螺旋形突起，外肢略宽。尾附肢为第6蔓足原肢长度的1.5倍或略长，分节细长，末端仅有少数刚毛。

交接器短于第6蔓足的长度，强壮。

标本（南海）测量 头部长9.3mm，宽7.5mm；柄部长4.3mm，宽4.3mm。

东海1个幼小标本，头部疣突发达，楯板仅呈三角形薄片，尾附肢3~4节，短于第6蔓足原肢第1节，交接器未发育完全，仅为小突起，则与南海成体标本略有差异。

生活习性 本种栖息于热带和温带海域，附着于海胆 *Stilocidaris annulosa* 刺上，常同纹大茗荷 *Megalasma striatum* 和吻花笼 *Rostratoverruca koehlerii* 在一起。

地理分布 东海、南海北部；马来群岛。

(4) 异拟茗荷 *Paralepas distincta* (Utinomi, 1949) (图42)

Heteralepas (*Paralepas*) *distincta* Utinomi, 1949: 26, figs. 1, 2c~d.

Paralepas distincta : Zevina, 1982: 137, fig. 124. —Jones *et al.*, 2000: 235.

标本采集地 琉球群岛 (Utinomi, 1949)

鉴别特征与形态描述 头部几乎球形，略侧扁，有弱背脊。口缘不突出，有褶皱，长度小于头部长长的1/4。皮肤黄色，略厚但不硬，表面光滑或具微细横褶皱。楯板缺乏，近口缘有白斑状闭壳肌痕。柄为头部的延伸，约为头部长长的1/3，有横褶皱。

上唇具细齿排。触须圆锥形，沿内缘具刚毛。大颚具3齿和1低角。每齿内下缘具细小刺。小颚切缘缺刻较宽，之上有1大刺和2小刺，之下有几个小刺。第2小颚具细刚毛。

体躯每侧在第1蔓足基部具发达的鞭状突。蔓足分支不发达，仅几节，除第1节外，节几乎等长。每蔓足的原肢较长，向下加宽；两肢几乎与原肢等长。第5、6蔓足的外肢5~6末端节各具有2强背刚毛。

各蔓足的节数如下：

产地	1		2		3		4		5		6	
琉球群岛	9	8	13	14	14	15	13	14	14	13	14	11

尾附肢细，7~8节，较长于第6蔓足原肢。

交接器强壮，略长与第6蔓足，末部具环纹和特殊结构，即每一圈被钉样的特殊附器包围，每附器的顶端稍平截，粗糙和具有一个短的感觉毛。加之表面分散有向下的几根长刚毛；末端陡尖，具2组长的末端刚毛。

最大标本测量 头长11mm，宽11mm，侧径8mm。柄部长4.5mm，直径4mm，口长2.5mm。

生活习性 本种附着于龙虾 *Panulirus japonicus* 口器。

地理分布 日本琉球群岛到台湾。

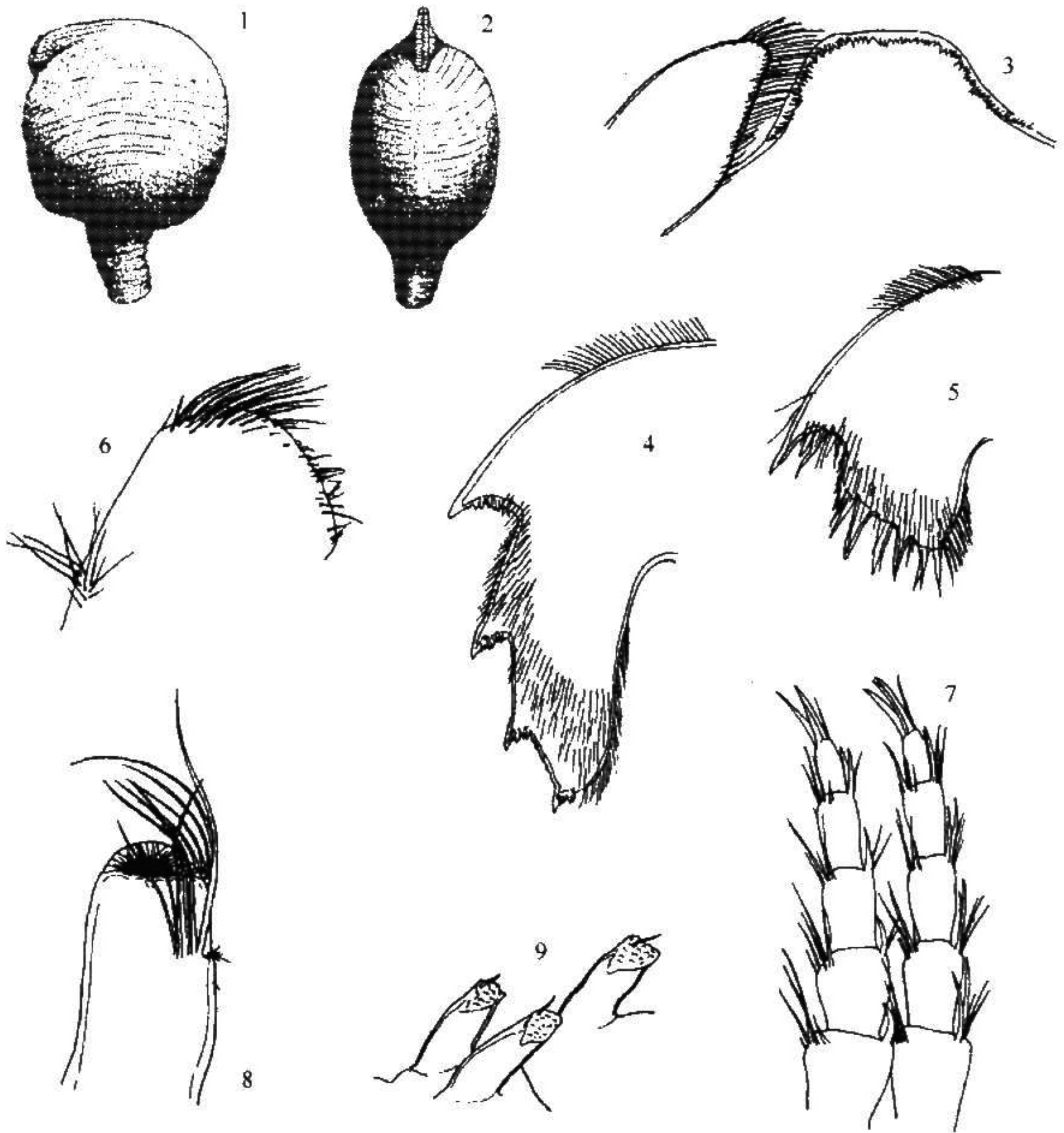


图42 异拟茗荷 *Paralepas distincta* Utinomi (仿 Utinomi, 1949)

1~2. 外形；3. 上唇和触须；4. 大颚；5. 小颚；6. 第2小颚；7. 第5蔓足末部；8. 交接器末端；
9. 交接器钉状附器

(5) 方拟茗荷 *Paralepas quadrata* (Aurivillius, 1894) (图43)

Alepas quadrata Aurivillius, 1894: 30, pl. 2, figs. 16~17, pl. 8, figs. 2, 6, 12. —Weltner,